



Whitepaper

December 2023

Gewijzigde eisen voor deuren in
Extra Beschermd Vluchroutes

GND
GARANTIEDEUREN

INHOUDSOPGAVE

1.	Inleiding	3
2.	Wijzigingen voor brandklasse deuren	4
2.1.	Wijzigingen van de brandklassen en de motivatie	4
2.1.1.	Aanpassingen wetsartikelen	5
2.2.	Nieuwbouw en bestaande bouw	5
2.3.	Bepaling brandklasse deuren	5
2.4.	Inwerkingtreding	5
2.5.	Gelijkwaardigheid	6
3.	Conclusie	6
4.	Bijlagen	7
A	Algemeen	7
B	Woongebouw	8
C	Logiesfunctie	8
D	Kantoorfunctie	9
E	Tabel 3.30	10
F	Tabel 4.42	11

Bronnen

- [Bijlage internetconsultatie: Brandklasse van deuren in Extra Beschermd Vluchrouten DGMR/Nieman 20210705 / 25057 versie 19 oktober 2021](#)
- [GND whitepaper Deuren in Extra Beschermd Vluchrouten 14 september 2021](#)
- [Staatscourant 2023-106 Besluit van 24 maart 2023 tot wijziging van het Besluit bouwwerken leefomgeving in verband met de periodieke beoordeling van gebouwen, de aanscherping van de schuilen van tijdelijke woningen en enkele andere wijzigingen](#)



1. INLEIDING

In de markt van houten deuren in Nederland is al enige tijd onvrede over de eisen aan de brandklasse waaraan houten deuren moeten voldoen als ze worden toegepast in Extra Beschermd Vluchroutes (EBV's). Stichting Garantiedeuren GND (GND), heeft aan het Ministerie van Binnenlandse Zaken (BZK) gevraagd de eisen die in de bouwregelgeving worden gesteld aan de brandklasse van binnendeuren in het Bouwbesluit aan te passen aan de praktijk van de laatste 30 jaar die, voor zover het GND bekend, ten aanzien van de vluchtveiligheid nergens tot problemen heeft geleid. Het betreft de eis van brandklasse B volgens EN13501-1 voor deuren die worden toegepast in EBV's. In deze whitepaper worden de antwoorden van BZK en de wijziging in de voorschriften van het Bouwbesluit door ons behandeld en voorzien van de nodige praktische voorbeelden.

In opdracht van BZK is naar aanleiding van het verzoek van GND door Nieman/DGMR een onderzoek uitgevoerd.¹ Op basis van een uitgevoerde risicoanalyse is het volgens Nieman/DGMR acceptabel om de brandklasse B te verlagen naar brandklasse D voor het beweegbare deel van deuren in een EBV die regelmatig geopend worden door personen. Voor deuren die niet regelmatig worden geopend is er een reële kans dat brandbare objecten bij of

tegen die deuren worden geplaatst en is een verlaging van de brandklasse niet acceptabel.

In de volgende hoofdstukken van deze whitepaper worden de wijzigingen van de eisen voor de brandklasse en de motivatie hiervoor nader toegelicht. Tevens wordt ingegaan op de gevolgen voor nieuwbouw en bestaande bouw. Naast veranderingen in de eisen voor de brandklasse van deuren wordt ook de verduidelijking in de bepaling van de brandklassen van deuren behandeld.

Het nieuwe besluit treedt per 1 januari 2024 in werking. De gevolgen die dit voor de lopende werken en vergunningsaanvragen heeft, worden verderop in dit whitepaper behandeld. Voor elk project is het mogelijk om op basis van gelijkwaardigheid specifieke oplossingen voor te dragen. De mogelijkheden hiervoor worden als laatste behandeld.

Ter verduidelijking zijn de aangepaste en opnieuw opgemaakte tabellen die als toelichting op het Besluit Bouwwerken Leefomgeving van toepassing zijn en een aantal voorbeelden van veel voorkomende plattegronden met de brandklasse D en B deuren opgenomen in de bijlagen.

¹ [Klik hier voor de bijlage internetconsultatie >](#)

2. WIJZIGINGEN VOOR BRANDKLASSE DEUREN

2.1. Wijzigingen van de brandklassen en de motivatie

Door GND is aan het ministerie van BZK gevraagd de eisen die in de bouwregelgeving worden gesteld aan de brandklasse van binnendeuren te versoepelen. Het betreft de eis van brandklasse B volgens EN 13501-1 voor deuren die worden toegepast in EBV's. De standaard houten deuren (denk aan woningtoegangsdeuren) voldoen niet aan brandklasse B. Deze brandklasse B staat al vanaf 2003 in het Bouwbesluit (tussen 1992 en 2003 was sprake van een iets lagere prestatie, brandklasse 2 volgens NEN 6065). Sinds die tijd zijn de reguliere houten deuren in de praktijk altijd toegepast in EBV's. Hiervoor werd gebruik gemaakt van de 5% uitzonderingsregel voor de brandklasse, of van een beoordeling op basis van gelijkwaardigheid. Op de prestatie aan zich werd niet getoetst. Volgens GND is er recent meer behoefte om wettelijk te regelen dat ook brandklasse D volstaat voor deze binnendeuren.

De brandklasse wordt bepaald door de snelheid waarmee vuur/vlammen zich over een oppervlak kunnen verspreiden. Naast de brandklasse worden in de bouwregelgeving ook brandveiligheidseisen gesteld aan de brand- en rookwerendheid van deuren. Ten aanzien van die eisen bevat dit besluit geen aanpassingen.

In opdracht van BZK is naar aanleiding van het verzoek van GND door Nieman/DGMR een onderzoek uitgevoerd.² Op basis van een uitgevoerde risicoanalyse is het volgens Nieman/DGMR acceptabel om de brandklasse B te verlagen naar brandklasse D voor het beweegbare deel van deuren in een EBV die regelmatig voor verkeer van personen worden gebruikt. Er is met deze verlaging slechts een zeer klein verschil in brandrisico. Ook wordt hiermee meer aangesloten bij de al lagere eisen voor binnendeuren in andere Europese landen.

² [Klik hier voor de bijlage internetconsultatie >](#)

Het betreft de deuren op de route vanuit een gebruiksgebied, een toiletruimte of een badruimte naar de ruimte waardoor de EBV voert. Tevens betreft het deuren op de route tussen een besloten ruimte waardoor een EBV voert en de in de vluchtrichting aansluitende besloten ruimte.

Naast de genoemde deuren kunnen in de ruimte waardoor een EBV voert ook deuren voorkomen van bijvoorbeeld meterkasten of werkkasten die niet regelmatig worden geopend. Bij deze deuren is er een reële kans dat brandbare objecten bij of tegen die deuren worden geplaatst en is volgens Nieman/DGMR een verlaging van de brandklasse niet wenselijk. Benadrukt wordt dat het plaatsen van brandbare objecten in EBV's slechts zeer beperkt is toegestaan in de regelgeving. Vooral omdat er een reële kans is op het niet naleven hiervan, kan de eis in deze situaties niet worden verlaagd van brandklasse B naar D.

De verlaging van de brandklasse geldt verder alleen bij EBV's en niet bij beschermde vluchtroutes (BV). Nieman/DGMR geeft aan dat beschermde vluchtroutes altijd binnen een brandcompartiment liggen en dat de kans op brand in zo'n route groter is dan bij EBV's die geheel buiten een brandcompartiment liggen. De kans dat ook de deuren in een beschermde vluchtroute gaan deelnemen aan de brand is daarmee groter en daarom is een verlaging van de brandklasse van B naar D niet wenselijk. Bij een aantal gebruiksfuncties is nu overigens al wel brandklasse D toegestaan in beschermde vluchtroutes.

In de bijlage zijn voor een aantal veel voorkomende plattegronden de situaties ingevuld waar op basis van de nieuwe eisen een deur in klasse B of D uitgevoerd moet worden. Uiteraard is dit een beperkte weergave van alle mogelijkheden.

2.1.1. Aanpassingen wetsartikelen

Het nieuwe vijfde lid van artikel 3.31 en het nieuwe derde lid van artikel 4.43 van het Bbl regelen dat in afwijking van het eerste lid van die artikelen het beweegbare deel van een deur in een EBV aan brandklasse D (voor nieuwbouw) of 4 (voor bestaande bouw) mag voldoen in plaats van aan de strengere brandklassen B en 2. De relatie tussen de brandklasse-indeling volgens NEN 6065 en de brandklasse-indeling volgens NEN-EN 13501-1 is voor bestaande bouw gegeven in het (ongewijzigde) artikel 3.35.

De lagere brandklasse D geldt alleen voor deuren op een route tussen een gebruiksgebied, een toiletruimte of een badruimte, en een besloten ruimte waardoor een EBV voert (eerste lid, sub a) of voor een route tussen een besloten ruimte waardoor een EBV voert en de in de vluchtrichting aansluitende besloten ruimte (eerste lid, sub b). Naast de genoemde deuren kunnen in de ruimte waardoor een EBV voert ook deuren voorkomen van bijvoorbeeld meterkasten of werkkastkasten. Voor deze andere deuren blijft de brandklasse B gelden die volgt uit het eerste lid.

De tabellen 3.31 en 4.42 (zie bijlage) zijn op deze wijziging aangepast.

2.2. Nieuwbouw en bestaande bouw

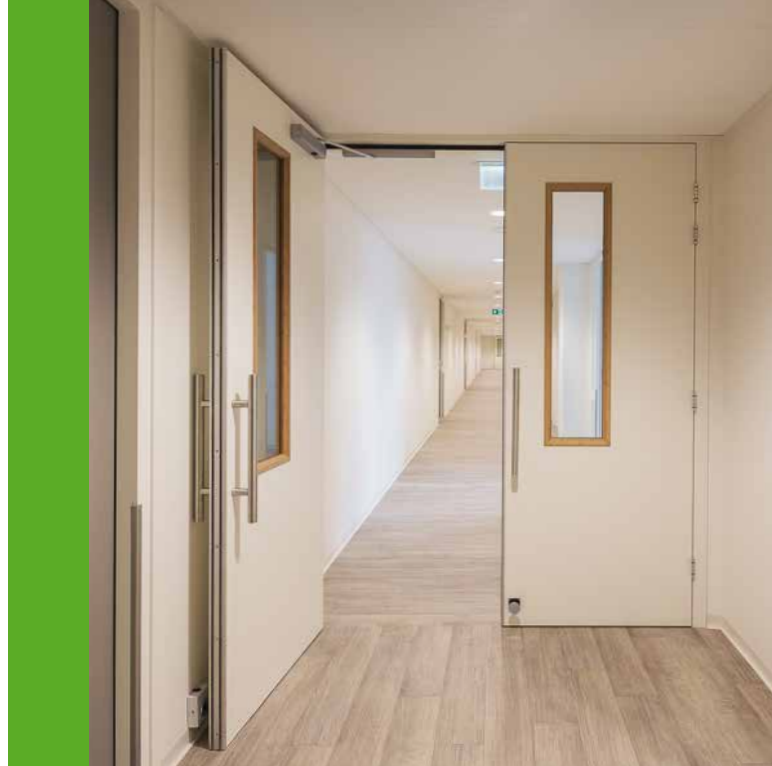
Het verlagen van de brandklasse eis voor nieuwbouw heeft ook gevolgen voor de eisen voor bestaande bouw. De met brandklasse B overeenkomstige eis voor bestaande bouw is brandklasse 2 en voor brandklasse D is dit brandklasse 4. Omdat de eisen voor nieuwbouw niet lager kunnen zijn dan voor bestaande bouw, worden ook de overeenkomstige eisen voor bestaande bouw aangepast.

2.3. Bepaling brandklasse deuren

De eis (brandklasse D) wordt gesteld aan het beweegbare deel van een deur. Dit betreft het deurblad zonder het kozijn. Het deurblad is een constructieonderdeel. De eisen voor de brandklasse worden in het BB 2012 gesteld op het niveau van constructie-onderdelen. De bepaling van de brandklasse moet dus voor het toetsen aan de prestatie-eis (ook) zijn uitgevoerd op het deurblad en niet op het geheel van deurblad met kozijn.

Voor binnendeuren is de Europese productnorm EN 14351-2 gepubliceerd.

Deze norm geeft (in tabel ZA) twee opties voor de bepaling van de brandklasse: een optie voor complete deursets en een optie voor (constructie-)onderdelen. De nieuwe eis is daarmee dus niet belemmerend voor de toepassing van



deze Europese norm, die overigens nog niet valt onder de werking van de verordening bouwproducten. Het is aan het bevoegd gezag om eventueel akkoord (gelijkwaardigheid) te gaan met een bepaling van de brandklasse op het geheel van deur met kozijn.

2.4. Inwerkingtreding

Dit besluit treedt per 1 januari 2024 in werking. Het algemene overgangsrecht volgens Artikel 8.3 van BB 2012 is van toepassing. Dit betekent dat aanvragen en meldingen beoordeeld worden aan de hand van het recht zoals dat gold ten tijde van het indienen van die aanvraag. Alle vergunningsaanvragen van voor de Bouwbesluit wijziging moeten daarmee voldoen aan de brandklasse B eis voor deursets in EBV's.

2.5. Gelijkwaardigheid

GND heeft samen met de bij haar aangesloten deurfabrikanten onderzoek gedaan naar de brandklasse van houten deuren, de verschillende testopstellingen en de minimaal benodigde afstand tussen deuren om brandoverslag te voorkomen. Hiervan is in het GND-Whitepaper "Deuren in Extra Beschermd Vluchroutes" versie 14 september 2021 uitgebreid verslag gedaan. Het Bouwbesluit geeft altijd ruimte voor "gelijkwaardige oplossingen", in deze whitepaper worden een aantal aanknopingspunten gegeven die kunnen helpen bij het tot stand komen van een beoordeling tot gelijkwaardigheid.



3. CONCLUSIE

Na geruime tijd onduidelijkheid over de eisen inzake de brandklasse waaraan deuren moeten voldoen als ze worden toegepast in EBV's, heeft het ministerie van BZK de eisen die hieraan in de bouwregelgeving worden gesteld in het bouwbesluit aangepast. In opdracht van BZK is door Nieman/DGMR een risicoanalyse uitgevoerd op basis waarvan het acceptabel is om de brandklasse B te verlagen naar brandklasse D voor het beweegbare deel

van deuren in een EBV die regelmatig geopend worden door personen. Voor deuren die niet regelmatig worden geopend is er een reële kans dat brandbare objecten bij of tegen die deuren worden geplaatst en is een verlaging van de brandklasse niet acceptabel. Hiermee is vanaf de inwerkingtreding van de aanpassing voor een groot deel van de deuren die in EBV's worden toegepast de nieuwe brandklasse D eis van kracht.

4. BIJLAGEN

A. Algemeen

Volgens het nieuwe artikellid 4.43, 3 geldt brandklasse D voor: deuren op een route tussen een gebruiksgebied, een toiletruimte of een badruimte, en een besloten ruimte waardoor een 'Extra Beschermd Vluchroute' voert of voor een route tussen een besloten ruimte waardoor een 'Extra Beschermd Vluchroute' voert en de in de vluchtrichting aansluitende besloten ruimte. Oftewel de brandklasse D geldt voor binnendeuren die regelmatig geopend worden door personen in een gebouw met een 'Extra Beschermd Vluchroute'.

Daarnaast kunnen in de ruimte waardoor een 'Extra Beschermd Vluchroute' voert ook deuren voorkomen van bijvoorbeeld meterkasten of werkkasten. Voor deze deuren blijft brandklasse B gelden.

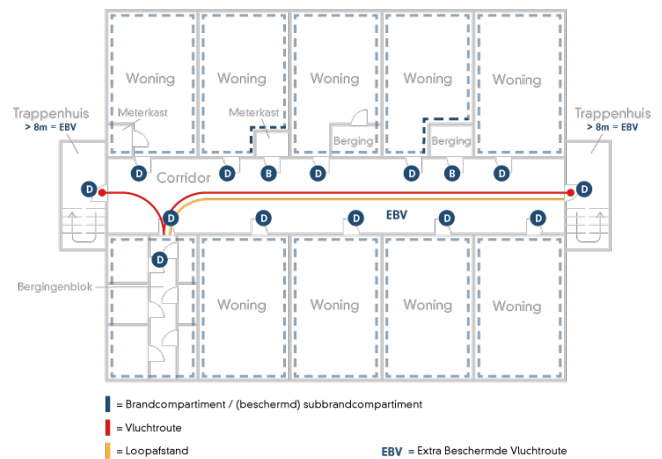
Voor 'beschermd vluchroutes' geldt brandklasse B vooral bij gebruiksfuncties waar wordt geslapen en bij andere functies brandklasse D. De brandklasse D geldt niet voor gebouwen die geen EBV bevatten.

Om te bepalen of voor binnendeuren brandklasse B of D geldt, is het daarmee nodig te weten welke status de vluchroutes hebben. Het voert te ver om dit per type gebouw exact uit te leggen. Aan de hand van een aantal voorbeelden, te weten een woongebouw, een hotel en een kantoorgebouw, wordt dit nader toegelicht.

B. Woongebouw

Bij nieuwe woongebouwen hebben gemeenschappelijke gangen de status 'Extra Beschermd Vluchtroute'. Dit betekent dat voor woongebouwen binnendeuren in die gangen, die regelmatig worden gebruikt voor verkeer van personen, zodra de wetgeving van kracht is brandklasse D volstaat en voor deuren van bijvoorbeeld meterkasten of werkkasten grenzend aan deze gemeenschappelijke gangen nog wel brandklasse B blijft gelden. Dit als weergegeven in afbeelding hiernaast.

Figuur 1 Woongebouw met corridor



C. Logiesfunctie

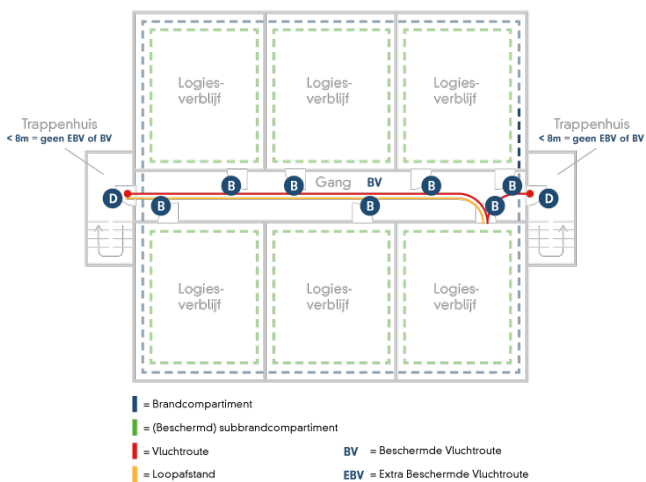
Een hotel dient te worden getoetst aan de eisen van een logiesfunctie volgens het Bouwbesluit. Een gezamenlijke gang in een hotel heeft in principe de status 'beschermde vluchtroute'.

Als de trappenhuizen dan geen status 'Extra Beschermd Vluchroute' hebben, bijvoorbeeld omdat deze lager zijn dan 8 m, blijft volgens het Bouwbesluit brandklasse B gelden voor de hotelkamerdeuren.

Als de trappenhuizen ook geen status 'beschermde vluchtroute' hebben, doordat er twee onafhankelijke vluchtroutes zijn, geldt brandklasse D voor deuren in deze trappenhuizen.

Dit als weergegeven in onderstaande afbeelding:

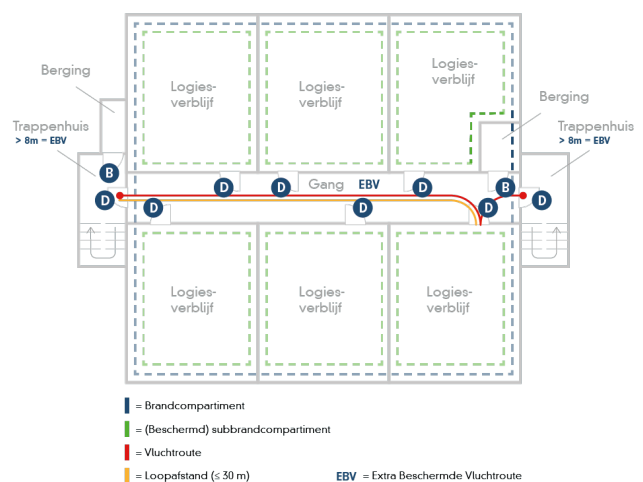
Figuur 2 Logiesfuncties verdieping met tussengang lager de 8 meter



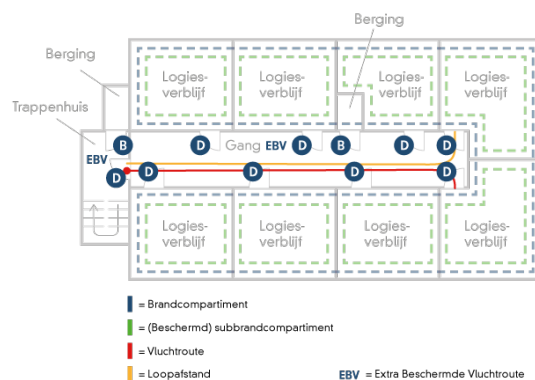
Voor een nieuw hotel met een 'Extra Beschermd Vluchroute', geldt de brandklasse D voor binnendeuren in die gangen, die regelmatig worden gebruikt voor verkeer van personen. Dit is bijvoorbeeld het geval bij een doodlopend eind of een trappenhuis waarin een hoogte van meer dan 8 m wordt overbrugd. Voor deuren van meterkasten of werkkasten grenzend aan deze gemeenschappelijke gangen en het trappenhuis blijft nog wel brandklasse B gelden.

Dit als aangegeven in de volgende afbeeldingen.

Figuur 3 Logiesfuncties verdieping met tussengang hoger dan 8 meter



Figuur 4 Logiesfuncties met doodlopend eind



D. Kantoorfunctie

Voor andere gebruiksfuncties geldt brandklasse D voor een 'beschermde vluchtroute', bijvoorbeeld voor een winkel-, onderwijs-, sport- of een kantoorfunctie.

In een EBV van dit soort functies volstaat voor binnendeuren die regelmatig worden gebruikt voor verkeer van personen, brandklasse D. Voor deuren van bijvoorbeeld meterkasten of werkkasten grenzend aan deze ruimten blijft nog wel brandklasse B gelden.

Voor deuren buiten deze vluchtroutes om, geldt brandklasse D.

Figuur 5 Kantoorfunctie



E. Tabel 3.30

Aan artikel 3.31 van Tabel 3.30 wordt een lid toegevoegd, luidende:

5. In afwijking van het eerste lid voldoet het beweegbare deel van een deur in een inwendige scheidingsconstructie op een route tussen:

- a. een gebruiksgebied, een toiletruimte of een badruimte en een besloten ruimte waardoor een Extra Beschermd Vluchroute voert; en
- b. een besloten ruimte waardoor een Extra Beschermd Vluchroute voert en de in de vluchtrichting aansluitende besloten ruimte;

aan brandklasse 4, bepaald volgens NEN 6065.

gebruiksfunctie	leden van toepassing														waarden								
	binnenoppervlak					buitenoppervlak			beloopbaar vlak			vrijgestelde oppervlakte			toepassing Euroklassen		zijde grenzend aan de binnenlucht		zijde grenzend aan de buitenlucht				
	3.31					3.32			3.33			3.34			3.35		3.31		3.32				
artikel	1	2	3	4	5	1	2	3	1	2	3	1	2	*	1	2	1	2	1	2	[brandklasse]	[brandklasse]	
1 Woonfunctie																							
a in een woongebouw	1	2	3	-	5	1	2	3	1	2	3	1	-	*	2	2	4	2	2	4	2	2	4
b andere woonfunctie	1	-	3	-	5	1	2	3	1	2	3	1	-	*	2	4	4	2	4	4	2	4	4
2 Bijeenkomstfunctie	1	-	3	-	5	1	2	3	1	2	3	1	-	*	2	4	4	2	4	4	2	4	4
3 Celfunctie	1	-	3	4	5	1	2	3	1	2	3	1	-	*	1	1	4	1	1	4	1	1	4
4 Gezondheidszorgfunctie																							
a met bedgebied	1	2	3	-	5	1	2	3	1	2	3	1	-	*	2	2	4	2	4	4	2	4	4
b andere gezondheidszorgfunctie	1	-	3	-	5	1	2	3	1	2	3	1	-	*	2	4	4	2	4	4	2	4	4
5 Industriefunctie	1	-	3	-	5	1	2	3	1	2	3	1	-	*	2	4	4	2	4	4	2	4	4
6 Kantoorfunctie	1	-	3	-	5	1	2	3	1	2	3	1	-	*	2	4	4	2	4	4	2	4	4
7 Logiesfunctie																							
a in een logiesgebouw	1	2	3	-	5	1	2	3	1	2	3	1	-	*	2	2	4	2	4	4	2	4	4
b andere logiesfunctie	1	-	3	-	5	1	2	3	1	2	3	1	-	*	2	4	4	2	4	4	2	4	4
8 Onderwijsfunctie	1	-	3	-	5	1	2	3	1	2	3	1	-	*	2	4	4	2	4	4	2	4	4
9 Sportfunctie	1	-	3	-	5	1	2	3	1	2	3	1	-	*	2	4	4	2	4	4	2	4	4
10 Winkelfunctie	1	-	3	-	5	1	2	3	1	2	3	1	-	*	2	4	4	2	4	4	2	4	4
11 Overige gebruiksfunctie	-	-	-	-	-	-	-	-	-	-	-	-	-	-	-	-	-	-	-	-	-	-	-
12 Bouwwerk geen gebouw zijnde																							
a tunnel of tunnelvormig bouwwerk voor verkeer	-	-	3	-	-	1	2	3	1	2	3	-	2	*	-	-	-	2	4	4	2	4	4
b ander bouwwerk geen gebouw zijnde	-	-	-	-	-	1	2	3	1	2	3	-	2	*	-	-	-	2	4	4	2	4	4



GND is de overkoepelende organisatie van toonaangevende Nederlandse deurenfabrikanten en biedt opdrachtgevers en afnemers al meer dan 40 jaar zekerheid. De aangesloten deurenproducenten zorgen samen voor een optimale kwaliteit en prestatie van binnen- en buitendeuren, waarbij veiligheid en duurzaamheid centraal staan.

**MET GND-GARANTIE
KIEST U VOOR:**

- ZEKERHEID
- HELDERHEID
- TRANSPARANTIE

GND
GARANTIEDEUREN

Postbus 841 | 6800 AV Arnhem
T 026 - 37 90 216 | E info@gnd.nl
www.gnd.nl

MEER INFORMATIE?

Blijf op de hoogte van het laatste nieuws en volg ons via:

-  [@GNDGARANTIE](https://twitter.com/GNDGARANTIE)
-  [LINKEDIN](#)
-  [DIGITALE NIEUWSBRIEF](#)
-  WWW.GND.NL